



빠른 시작 안내서






빠른 시작 안내서

주 및 주의

 주: 주는 컴퓨터의 활용도를 높이는 데 도움이 되는 중요한 정보입니다.

 주의: "주의"는 하드웨어의 손상 또는 데이터 유실 위험을 설명하며, 이러한 문제를 방지할 수 있는 방법을 알려줍니다.

본 문서의 정보는 사전 통지 없이 변경될 수 있습니다.

© 2009 Dell Inc. 저작권 본사 소유.

Dell Inc.의 서면 허가를 받지 않은 이러한 자료에 대한 일체의 모든 재생산은 엄격하게 금지됩니다.

본 설명서에 사용된 상표인 **Dell**, **DELL** 로고와 **YOURS IS HERE**는 Dell Inc.의 상표이고 **Ubuntu**와 **Ubuntu** 로고는 Canonical Ltd의 등록 상표입니다.

본 설명서에서는 특정 회사의 마크나 제품 이름의 사실성을 입증하기 위해 기타 상표나 상호를 사용할 수도 있습니다. Dell Inc.는 자사가 소유하고 있는 것 이외의 타사 소유 상표 및 상표명에 대한 어떠한 소유권도 갖고 있지 않습니다.

2009년 9월

P/N J3K5C

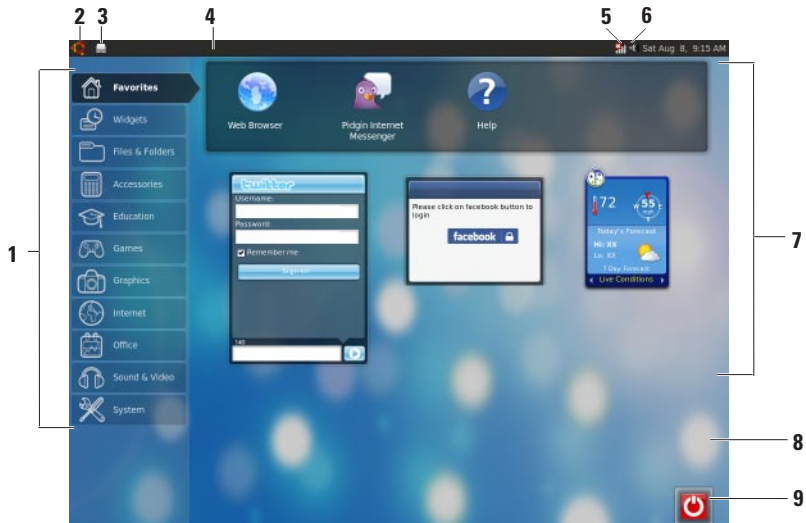
Rev. A00

차례

| | |
|---|-----------|
| Ubuntu Netbook 바탕화면 정보 | 4 |
| 기본 메뉴 | 6 |
| Ubuntu 시작하기 | 8 |
| 인터넷에 연결 | 8 |
| 인터넷 검색 | 9 |
| 인스턴트 메시징 | 12 |
| 파일 및 폴더 만들기 | 12 |
| 데이터 전송 | 16 |
| 시스템 환경설정 구성 | 16 |
| 일반 바탕 화면 모드로 전환 | 18 |
| 기본 Ubuntu 바로가기 | 19 |
| 운영 체제 재설치 | 20 |

Ubuntu Netbook 바탕화면 정보

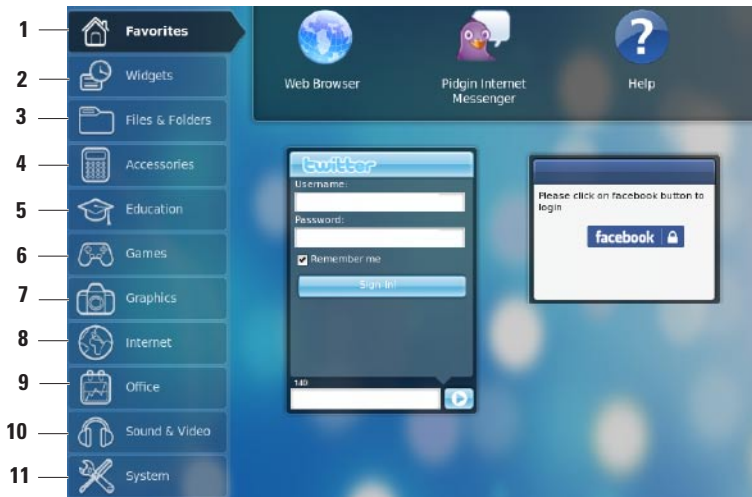
컴퓨터를 켜면 Ubuntu Netbook 바탕화면이 시작됩니다.




- 1 **Main Menu(기본 메뉴)** — 컴퓨터의 응용 프로그램과 설정에 대한 액세스를 제공합니다. 사용 가능한 응용 프로그램과 설정을 보려면 원하는 범주를 클릭하십시오. 자세한 내용은 6페이지의 "기본 메뉴"를 참조하십시오.
- 2  **Home(홈) 아이콘** — 열려 있는 모든 창을 최소화하고 기본 메뉴를 표시하려면 클릭합니다.
- 3 **실행 중인 응용 프로그램 아이콘** — 실행 중인 각각의 응용 프로그램은 패널에서 아이콘으로 나타납니다. 실행 중인 응용 프로그램을 맨 앞으로 가져오려면 해당 응용 프로그램을 클릭합니다.
- 4 **패널** — 컴퓨터에서 실행 중인 응용 프로그램과 유틸리티에 대한 빠른 액세스를 제공합니다.
- 5  **네트워크 상태 표시기** — 유선 또는 무선 네트워크에 연결되었는지를 나타냅니다. 사용 가능한 무선 네트워크 목록을 보려면 클릭하십시오. 무선 네트워크에 연결되면 표시기에 신호 세기를 표시하는 일련의 막대가 표시됩니다.
- 6  **볼륨 아이콘** — 볼륨을 조절하고 사운드를 음소거하거나 볼륨 설정을 변경하려면 클릭합니다. 볼륨 레벨을 높이거나 낮추려면 슬라이더를 조정하십시오.
- 7 **응용 프로그램 아이콘** — 범주 내에서 사용 가능한 응용 프로그램의 아이콘을 표시합니다.
- 8 **바탕 화면** — 바탕 화면을 마우스 오른쪽 단추로 클릭하면 바탕 화면 배경이 바뀝니다.
- 9  **전원 아이콘** — 컴퓨터에서 로그아웃하거나 종료하려면 클릭합니다.

기본 메뉴

기본 메뉴에는 컴퓨터에 있는 여러 응용 프로그램과 설정에 대한 범주가 포함되어 있습니다.




- 1 **Favorites(즐거찾기)**—자주 이용하는 응용 프로그램을 표시합니다. 응용 프로그램을 **Favorites(즐거찾기)** 범주에 추가하려면, 해당 응용 프로그램을 마우스 오른쪽 단추로 클릭하고 **Add to Favorites(즐거찾기에 추가)**을 클릭합니다.
 -  Ubuntu에 대한 자세한 내용은 Ubuntu 도움말 센터를 참조하십시오. 도움말 센터에 액세스하려면 **Favorites(즐거찾기)**→**Help(도움말)**를 클릭하십시오.
- 2 **Widgets(위젯)** — 네트워크상에서 친구들과 연결하거나 인기 있는 비디오를 시청하고 날씨에 관한 업데이트 정보를 다운로드할 수 있는 응용 프로그램을 표시합니다.
- 3 **Files & Folders(파일 및 폴더)** — 파일 및 폴더 보기, 생성, 구성 및 검색 등의 작업을 수행할 수 있습니다.
- 4 **Accessories(보조프로그램)** — 텍스트 편집기, 계산기, CD/DVD Creator 등과 같은 도구를 표시합니다.
- 5 **Education(교육)** — 컴퓨터에서 이용 가능한 교육 응용 프로그램을 표시합니다.
- 6 **Games(게임)** — 컴퓨터에서 이용 가능한 게임을 표시합니다.
- 7 **Graphics(그래픽)** — 사진 및 비디오를 캡처, 편집 및 전송할 수 있는 응용 프로그램을 표시합니다.
- 8 **Internet(인터넷)** — 인터넷에 연결되었을 때 사용할 수 있는 응용 프로그램을 표시합니다.
- 9 **Office(오피스)** — 워드 프로세서, 스프레드시트, 프레젠테이션 응용 프로그램을 표시합니다.
- 10 **Sound & Video(사운드 및 비디오)** — 동영상 시청하거나 음악을 감상할 수 있는 응용 프로그램을 표시합니다.
- 11 **System(시스템)** — 관리 작업을 수행하고 컴퓨터 설정을 변경할 수 있는 응용 프로그램을 표시합니다.

Ubuntu 시작하기

인터넷에 연결

무선 네트워크 설정

1. 패널에서 네트워크 상태 표시 아이콘 을 클릭합니다.
2. **Wireless Networks**(무선 네트워크)를 선택합니다.
3. 화면의 지시사항에 따라 설정을 완료합니다.


유선 네트워크 설정

네트워크 케이블을 컴퓨터의 네트워크 커넥터에 연결합니다.

특정 네트워크 연결 시에는 IP 주소를 수동으로 구성해야 할 수 있습니다.

IP 주소를 수동으로 구성하려면 다음 절차를 따르십시오.

1. 기본 메뉴의 **System**(시스템)을 클릭합니다.
2. **Administration**(관리)하위범주에서 **Network Tools**(네트워크 도구)을 클릭합니다.
3. IP 주소와 네트워크 정보를 입력합니다.

 **주:** IP 주소와 네트워크 정보는 ISP 또는 네트워크 관리자에게 문의하십시오.

인터넷 검색

웹 브라우저를 통해 인터넷을 검색할 수 있습니다.

웹 브라우저를 열려면 기본 메뉴에서 **Internet** (인터넷)을 클릭한 다음 웹 브라우저 아이콘을 클릭합니다.

탭 방식 검색

동일 브라우저 창 내에서 여러 개의 웹 페이지를 열 수 있습니다.

새 탭을 열려면 다음 절차를 따르십시오.

1. 웹 브라우저를 엽니다.
2. **File**(파일)→ **New Tab**(새 탭)을 클릭하거나 <Ctrl><T>를 누릅니다.

탭을 닫으려면 해당 탭에서 **X** 단추를 클릭하거나 <Ctrl><W>를 누릅니다.

Dell Support Home Page - Web Browser

File Edit View History Bookmarks Tools Help

http://support.dell.com/

Search Web Loading toolbar buttons...

United States Contact Us: Live Chat Premier Login

Shop Support Community

Drivers and Downloads Product Support Support by Topic Order Support Warranty Information View All

My Account My Order Status

Welcome to Dell Support

Support Options

- Support Home Page

Drivers and Downloads

- Drivers Home
- Drivers Help
- Dell Supported Operating Systems
- Technical Subscriptions
- Monitor Drivers
- Dell Certified Drivers

Product Support

- Troubleshooting
- Manuals
- System Configuration
- Enterprise Resource Center
- Interactive System Teardowns
- My Product List
- Support History & Status
- Customer Self-Replaceable Parts
- Express Service Code Converter
- Recall Information

Support by Topic

Get started with Dell Support

View My History

Drivers & Downloads

I'm looking for drivers and downloads.

Technical Support

I need to solve a technical problem.

Order Status

I'd like to check the status of my order.

Customer Service

I have received my order.

Top Solutions

Hot Topics

- Resolve lock-ups or freezes on Studio XPS 13

Additional Resources

Search for My Problem

Search Dell's extensive

북마크

웹 브라우저에서 북마크를 생성, 구성 및 편집할 수 있습니다.

북마크를 생성하려면 다음 절차를 따르십시오.


1. 웹 브라우저를 엽니다.
2. 페이지 또는 탭 그룹의 북마크를 만들려면 다음을 수행하십시오.
 - **Bookmarks**(북마크)→ **Bookmark This Page**(이 페이지를 북마크에 추가)를 클릭하거나 <Ctrl><D>를 누릅니다.
 - **Bookmarks**(북마크)→ **Bookmark All Tabs**(모든 탭에 북마크 추가)을 클릭합니다.
3. 북마크의 이름을 입력합니다.
4. 북마크를 저장하려면 드롭다운 메뉴에서 폴더를 선택하거나 새 폴더를 만듭니다.
5. **Done**(완료)을 클릭합니다.

북마크를 구성하고 편집하려면 **Bookmarks**(북마크)→**Organize Bookmarks**(북마크 구성)를 클릭합니다.

즐거찾기 범주에 북마크 추가


웹 브라우저 내에서 웹사이트 북마크를 **Favorites**(즐거찾기) 범주에 추가할 수 있습니다.

Favorites(즐거찾기) 범주에 북마크를 추가하려면 웹 브라우저를 열고 다음 방법 중 하나를 사용하십시오.

- **Bookmarks**(북마크)→ **Bookmark in Launcher**(Launcher의 북마크)를 클릭합니다.
- <Ctrl><Shift><D>를 누릅니다.
-  아이콘을 클릭합니다.

인스턴트 메시징

Pidgin 메시징 클라이언트를 사용하면 여러 종류의 인스턴트 메시징 계정을 동시에 사용할 수 있습니다.

기본 메뉴에서 **Internet**(인터넷)을 클릭한 다음 Pidgin 아이콘  을 클릭합니다. **Buddy List**(친구 목록) 창이 나타납니다.

처음으로 Pidgin을 실행한 경우 계정을 추가할 수 있는 **Accounts**(계정) 대화 상자가 나타납니다.

1. **Accounts**(계정) 대화 상자에서 **Add**(추가)를 클릭합니다.
2. **Add Account**(계정 추가) 창에 필요한 정보를 입력한 다음 **Add**(추가)를 클릭합니다.
3. **Accounts**(계정) 대화 상자에서 **Close**(닫기)를 클릭합니다

파일 및 폴더 만들기

기본 메뉴의 **Files & Folders**(파일 및 폴더) 범주를 사용해서 파일 및 폴더 보기, 생성, 구성 및 검색 등의 작업을 수행할 수 있습니다.

새 폴더 만들기

새 폴더를 만들려면 다음 절차를 따르십시오.

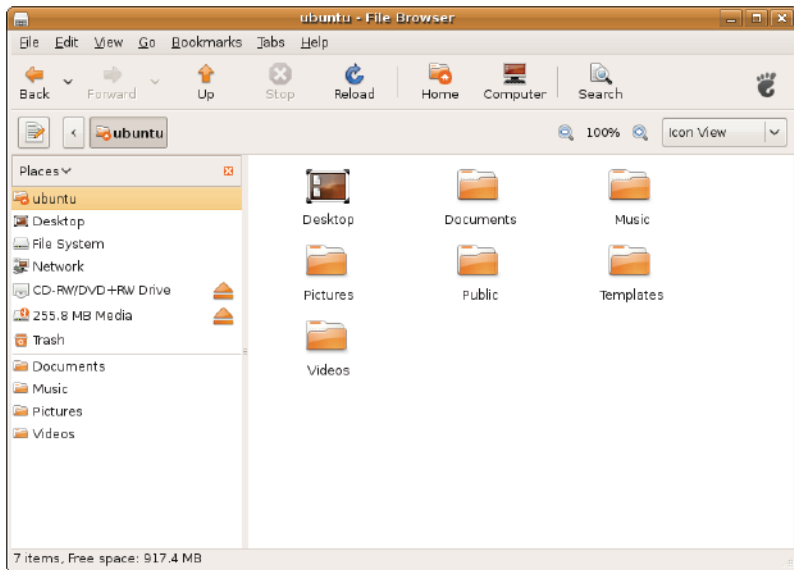
1. 기본메뉴에서 **Files & Folders**(파일 및 폴더)를 클릭합니다.
2. 원하는 폴더를 찾습니다.
3. **File**(파일)→ **Create Folder**(폴더 만들기)를 클릭하거나 **Create Folder**(폴더 만들기)를 마우스 오른쪽 단추로 클릭합니다.
4. 폴더 이름을 지정하고 <Enter> 키를 누릅니다.

북마크 추가

자주 이용하는 폴더에 쉽게 액세스할 수 있도록 북마크를 생성할 수 있습니다.

폴더에 북마크를 추가하려면 다음 절차를 따르십시오.

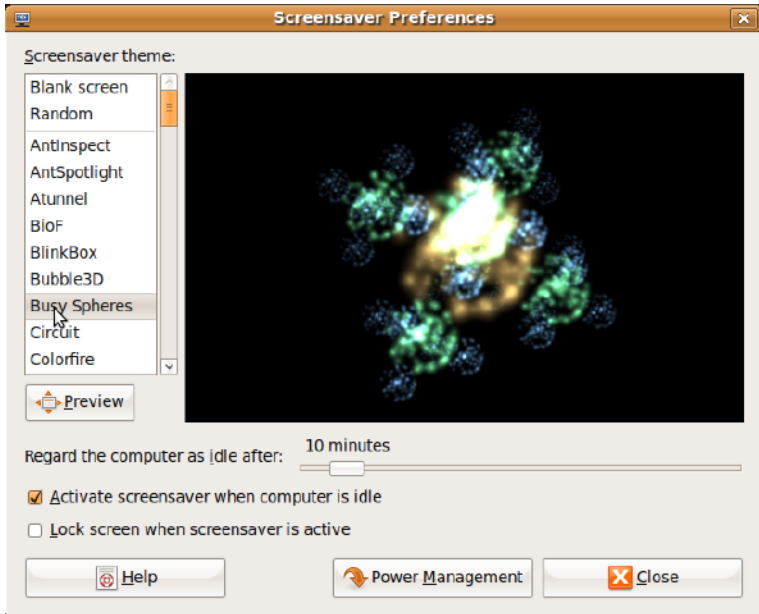
1. 필요한 폴더를 찾아서 폴더를 엽니다.
2. **Bookmarks**(북마크)→ **Add Bookmark**(북마크 추가)를 클릭하거나 <Ctrl><D>를 누릅니다.
Bookmarks(북마크) 메뉴에 해당 북마크가 나타납니다.



화면 보호기 환경설정 구성

화면 보호기 환경설정을 구성하려면 다음 절차를 따르십시오.

1. 기본 메뉴의 **System**(시스템)을 클릭합니다.
2. **Preferences**(환경설정) 하위 범주에서 **ScreenSaver**(화면 보호기)를 클릭합니다.
그러면 **Screensaver Preferences**(화면 보호기 환경설정) 창이 나타납니다.
3. **Screensaver theme**(화면 보호기 테마) 목록에서 원하는 화면 보호기를 선택합니다.
4. 슬라이더를 조정하여 화면 보호기가 표시되기 전에, 컴퓨터가 유휴 상태로 들어갈 때까지의 대기 시간을 설정합니다.
5. **Activate screensaver when computer is idle** (컴퓨터 유휴 시 화면 보호기 활성화) 확인란을 선택합니다.
6. 화면 보호기가 작동할 때 화면을 잠그려면 **Lock screen when screensaver is active** (화면 보호기가 작동할 때 화면 잠금) 확인란을 선택하십시오.
7. **Close**(닫기)를 클릭합니다.



데이터 전송

Ubuntu는 USB 장치에서 데이터를 쉽게 전송하는 기능을 지원합니다.

USB 저장 장치

1. USB 하드 드라이브 또는 키와 같은 저장 장치를 컴퓨터의 사용 가능한 USB 커넥터에 연결합니다.

드라이버가 자동으로 설치되고 **파일 탐색기** 창이 나타납니다.

2. 전송할 파일과 파일을 전송할 위치를 선택합니다.
3. **Copy**(복사)를 클릭합니다. 파일이 선택한 위치로 전송되었습니다.

디지털 카메라

1. 디지털 카메라를 컴퓨터의 빈 USB 커넥터에 연결합니다.
2. 카메라를 켜고 검토 또는 파일 전송 모드로 설정합니다.

3. **Import**(가져오기) 창이 나타나면 연결 프로그램으로 **F-Spot Photo Manager**를 선택하여 파일을 엽니다.

4. 전송할 파일과 파일을 전송할 위치를 선택합니다.

5. **Copy**(복사)를 클릭합니다. 파일이 선택한 위치로 전송되었습니다.

시스템 환경설정 구성

System(시스템) 범주는 컴퓨터의 모양과 작동을 제어할 수 있는 도구를 제공하거나 해당 도구를 표시합니다.

하위 범주는 다음과 같습니다.

- **Preferences(환경설정)** — 키보드 바로가기, 전원 관리 옵션의 설정 또는 변경, 바탕 화면 모드 전환 등의 작업을 수행할 수 있습니다.
- **Administration(관리)** — 컴퓨터 하드웨어에서 인쇄, 시간 및 날짜 설정, 테스트 실행 등의 컴퓨터 작업을 관리합니다.

응용 프로그램 설치 또는 제거

컴퓨터에서 응용 프로그램을 설치하거나 제거하려면 다음 절차를 따르십시오.

1. 기본 메뉴의 **System**(시스템)을 클릭합니다.
2. **Administration**(관리) 하위 범주에서 **Synaptic Package Manager**를 클릭합니다.
3. 암호를 입력하고 **OK**(확인)를 클릭합니다.
 - 응용 프로그램을 설치하려면 필요한 응용 프로그램 옆에 있는 확인란을 선택합니다.
 - 응용 프로그램을 제거하려면 필요한 응용 프로그램 옆에 있는 확인란 선택을 취소합니다.

일부 응용 프로그램의 경우에는 추가 지원 응용 프로그램이 필요하거나 번들 제품의 일부일 수 있습니다. 이러한 경우에도 해당 응용 프로그램의 설치/제거를 계속하려면 확인 창에서 **Install All/Remove All**(모두 설치/모두 제거)을 클릭하십시오.

4. 변경 사항을 설정한 후 **OK**(확인)를 클릭합니다.
5. 확인 창에서 설정한 변경 사항을 선택하고 **Apply**(적용)를 클릭합니다.

응용 프로그램이 다운로드, 설치 및 제거되는 동안 진행률 창이 나타납니다. 프로세스가 완료되면 **Changes Applied**(적용된 변경 사항) 창이 나타납니다.
6. **Close**(닫기)를 클릭합니다.

일반 바탕 화면 모드로 전환

일반 바탕 화면으로 전환하려면 다음 절차를 따르십시오.

1. 기본 메뉴의 **System**(시스템)을 클릭합니다.
2. **Preferences**(환경설정) 하위 범주에서 **Switch Desktop Mode**(바탕 화면 모드 전환)를 클릭합니다.
3. **Classic Desktop**(일반 바탕 화면)을 선택하고 **Apply**(적용)를 클릭합니다.

Ubuntu Netbook 바탕화면으로 되돌아가려면 다음 절차를 따르십시오.

1. 패널에서 **System**(시스템)을 클릭합니다.
2. **Preferences**(환경설정) → **Switch Desktop Mode**(바탕 화면 모드 전환)를 클릭합니다.
3. **Ubuntu Netbook 바탕화면**을 선택하고 **Apply**(적용)를 클릭합니다.

일반 바탕 화면 모드에서 응용 프로그램 시작

1. 패널에서 **Applications**(응용 프로그램)을 클릭합니다.
2. 원하는 범주를 선택하고 시작할 응용 프로그램을 클릭합니다.

일반 바탕 화면에서 응용 프로그램 아이콘 추가 또는 제거

빠른 액세스를 위해 일반 바탕 화면에 아이콘을 추가할 수 있습니다.

1. **Applications**(응용 프로그램) 메뉴에서 응용 프로그램을 선택합니다.
2. 일반 바탕 화면에 해당 응용 프로그램을 끌어다 놓습니다.

일반 바탕 화면에서 응용 프로그램 아이콘을 제거하려면 해당 응용 프로그램 아이콘을 마우스 오른쪽 단추로 클릭하고 **Move to Trash**(휴지통으로 이동)를 선택합니다.

기본 Ubuntu 바로가기

바로가기

조치



Ubuntu Netbook 바탕화면을 보려면 이 아이콘을 클릭합니다.

<Alt> <Tab>

응용 프로그램 간을 전환할 경우 이 키 조합을 누릅니다.

<Ctrl> <Alt>
<D>

열려 있는 창을 최소화할 경우 이 키 조합을 누릅니다.

<Alt> <F4>


창을 닫으려면 이 키 조합을 누릅니다.

<Shift> <Ctrl>
<N>

Files & Folders(파일 및 폴더)에서 새 폴더를 만들려면 이 키 조합을 누릅니다.

Ubuntu의 바로가기 키에 대한 추가 정보:

1. 기본 메뉴의 **System**(시스템)을 클릭합니다.
2. **Preferences**(환경설정) 하위 범주에서 **Keyboard Shortcuts**(키보드 바로가기)을 클릭합니다.

 **주:** 다음 지침은 Ubuntu Netbook 바탕화면 보기에 적용되며, 컴퓨터를 일반 바탕화면 보기로 설정한 경우 적용되지 않을 수 있습니다.

운영 체제 재설치

△ 주의: **Ubuntu DVD**를 이용해서 하드 드라이브의 모든 데이터를 삭제합니다.



주: 사용 중인 컴퓨터에 광학 드라이브가 있거나 없을 수 있습니다. 매체에 관련된 절차에 대해서는 외장 광학 드라이브 또는 외장 저장 장치를 사용하십시오.

컴퓨터와 함께 제공된 **Ubuntu DVD**를 사용하여 운영 체제를 다시 설치합니다.

운영 체제를 다시 설치하려면 다음 절차를 따르십시오.

1. 컴퓨터를 끕니다.
2. 외장형 USB 광학 드라이브를 컴퓨터의 빈 USB 커넥터에 연결합니다.

△ 주의: **Ubuntu DVD**를 이용해서 하드 드라이브의 모든 데이터를 삭제합니다.

3. 외장형 USB 광학 디스크 드라이브에 **Ubuntu DVD**를 삽입합니다.

4. 컴퓨터를 켭니다.

5. DELL 로고가 나타나면 즉시 <F12> 키를 누릅니다.

✎ 주: 다음 단계를 수행하면 부팅 순서가 변경됩니다. 다음에 컴퓨터를 부팅할 때 부팅 순서는 System Setup(시스템 설정) 프로그램에 지정된 장치를 기준으로 지정됩니다.

6. 부팅 장치 목록이 나타나면 **CD/DVD/CD-RW**를 강조 표시하고 <Enter> 키를 누릅니다.

7. 아무 키나 눌러 **CD-ROM에서 부팅**합니다. 화면의 지시사항에 따라 설치를 완료합니다.

중국에서 인쇄
재활용지에 인쇄

www.dell.com | support.dell.com



0J3K5CA00